

# Dell™ Inspiron™ 1210 Onderhoudshandleiding

[Voordat u begint](#)

[De scharnierkap vervangen](#)

[Het toetsenbord vervangen](#)

[De polssteen vervangen](#)

[Het beeldscherm vervangen](#)

[De interne kaart met de draadloze Bluetooth®-technologie vervangen](#)

[De vaste schijf vervangen](#)

[De aan/uit-knopkaart terugplaatsen](#)

[De luidspreker vervangen](#)

[Communicatiekaarten](#)

[De voedingskabel vervangen](#)

[De 2-in-1 processor- en geheugenkaart vervangen](#)

[De knoopcelbatterij vervangen](#)

[De CRT-kaart vervangen](#)

[De camera vervangen](#)

[De inverterkaart vervangen](#)




[De USB-kaart vervangen](#)

[Het moederbord vervangen](#)

[Het BIOS flashen](#)

---

## Opmerkingen, kennisgevingen en veiligheidstips

-  **N.B.:** Een OPMERKING duidt belangrijke informatie aan voor een beter gebruik van de computer.
-  **KENNISGEVING:** Een KENNISGEVING duidt potentiële schade aan hardware of potentieel gegevensverlies aan en vertelt u hoe het probleem kan worden vermeden.
-  **LET OP:** Een WAARSCHUWING duidt het risico van schade aan eigendommen, lichamelijk letsel of overlijden aan.

---

De informatie in dit document kan zonder voorafgaande kennisgeving worden gewijzigd.  
© 2008 Dell Inc. Alle rechten voorbehouden.

Verveelvoudiging van dit document op welke wijze dan ook zonder de schriftelijke toestemming van Dell Inc. is strikt verboden.

Merken in deze tekst: *Dell*, het *DELL*-logo en *Inspiron* zijn merken van Dell Inc.; *Bluetooth* is een gedeponeerde merk dat het eigendom is van Bluetooth SIG, Inc. en door Dell onder licentie wordt gebruikt; *Microsoft*, *Windows*, *Windows Vista* en de *knap Start van Windows Vista* zijn merken of gedeponeerde merken van Microsoft Corporation in de Verenigde Staten en/of andere landen.

Overige handelsmerken en handelsnamen kunnen in dit document worden gebruikt om naar entiteiten te verwijzen die het eigendomsrecht op de merken dan wel de namen van hun producten claimen. Dell Inc. claimt op geen enkele wijze enig eigendomsrecht ten aanzien van andere handelsmerken of handelsnamen dan haar eigen handelsmerken en handelsnamen.

Model PP40S

September 2008 Rev. A00

[Terug naar inhoudsopgave](#)

## Voordat u begint

### Dell™ Inspiron™ 1210 Onderhoudshandleiding

- [Aanbevolen gereedschap](#)
- [Uw computer uitschakelen](#)
- [Voordat u binnen de computer gaat werken](#)

Deze sectie bevat instructies over het verwijderen en installeren van de componenten in uw computer. Tenzij anders vermeld, wordt voor elke procedure uitgegaan van het volgende:

- 1 U hebt de stappen in [Uw computer uitschakelen](#) en [Voordat u binnen de computer gaat werken](#) uitgevoerd.
- 1 U hebt de veiligheidsinformatie gelezen die bij uw computer is meegeleverd.
- 1 U kunt componenten vervangen of, wanneer u deze los hebt aangeschaft, installeren door de verwijderingsprocedure in omgekeerde volgorde uit te voeren.

---

## Aanbevolen gereedschap

Voor de procedures in dit document hebt u mogelijk het volgende gereedschap nodig:

- 1 Kleine platte schroevendraaier
- 1 Kruiskopschroevendraaier
- 1 plastic pennetje
- 1 Een cd met het BIOS-updateprogramma


---

## Uw computer uitschakelen

➔ **KENNISGEVING:** Om gegevensverlies te voorkomen moet u alle geopende bestanden opslaan en alle bestanden en programma's sluiten voordat u de computer uitschakelt.

1. Sla alle geopende bestanden op en sluit deze en sluit alle geopende programma's af.
2. Het besturingssysteem afsluiten:


*Windows® Vista:*

Klik op **Start** , daarna op de pijl  en ten slotte op **Afsluiten**.

*Ubuntu® Dell-bureaublad:*

Klik op  → **Quit** (Afsluiten)  → **Shut down** (Uitschakelen).

*Ubuntu® Klassiek bureaublad:*

Klik op  → **Shut down** (Uitschakelen).

3. Controleer of alle op de computer aangesloten apparaten uit zijn. Als de computer en aangesloten apparaten niet automatisch zijn uitgezet na het uitschakelen van het besturingssysteem, houdt u de aan/uit-knop ingedrukt totdat de computer is uitgeschakeld.

---

## Voordat u binnen de computer gaat werken

Volg de onderstaande veiligheidsrichtlijnen om uw eigen veiligheid te garanderen en de computer en werkomgeving tegen mogelijke schade te beschermen.

⚠ **LET OP:** Volg de veiligheidsinstructies die bij de computer werden geleverd alvorens u werkzaamheden binnen de computer uitvoert. Raadpleeg voor meer informatie over beste praktijken op het gebied van veiligheid onze website over de naleving van wet- en regelgeving op [www.dell.com/regulatory\\_compliance](http://www.dell.com/regulatory_compliance).

- ➔ **KENNISGEVING:** Ga voorzichtig met componenten en kaarten om. Raak de componenten en de contacten op kaarten niet aan. Pak kaarten bij de uiteinden vast of bij de metalen bevestigingsbeugel. Houd een component, zoals een processor, vast aan de randen, niet aan de pinnen.
- ➔ **KENNISGEVING:** Alleen een bevoegde onderhoudsmonteur mag reparaties aan uw computer uitvoeren. Schade als gevolg van onderhoudswerkzaamheden die niet door Dell zijn goedgekeurd, valt niet onder de garantie.
- ➔ **KENNISGEVING:** Verwijder kabels door aan de stekker of het trekklipje te trekken en niet aan de kabel zelf. Sommige kabels zijn voorzien van een connector met borglippen. Als u dit type kabel loskoppelt, moet u de borglippen ingedrukt houden voordat u de kabel verwijdert. Trek stekkers recht uit

de aansluitingen om te voorkomen dat de stekkerpennen worden verbogen. Ook voordat u een kabel aansluit, moet u controleren of u de stekker in de juiste positie recht voor de aansluiting houdt.

➔ **KENNISGEVING:** Om schade aan de computer te voorkomen volgt u de volgende instructies alvorens u werkzaamheden binnen de computer uitvoert.

1. Zorg ervoor dat het werkoppervlak vlak en schoon is om te voorkomen dat de computerkap bekrast raakt.
2. Zet de computer uit. Zie [Uw computer uitschakelen](#).

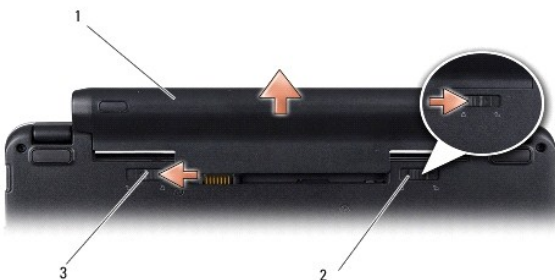
➔ **KENNISGEVING:** Wanneer u een netwerkkabel wilt verwijderen, moet u deze eerst van de computer loskoppelen en daarna pas van het netwerkkaraat verwijderen.

3. Verwijder alle stekkers van telefoonsnoeren en netwerkkabels uit de computer.
4. Druk op alle kaarten in de 3-in-1 geheugenkaartlezer om ze uit te werpen.
5. Verwijder de stekker van de computer en alle daarop aangesloten apparaten uit het stopcontact.
6. Sluit het beeldscherm en zet de computer ondersteboven op een plat werkoppervlak neer.

➔ **KENNISGEVING:** U voorkomt schade aan het moederbord door de hoofdbatterij te verwijderen voordat u de computer een onderhoudsbeurt geeft.

➔ **KENNISGEVING:** U voorkomt schade aan de computer door alleen de batterij te gebruiken die speciaal voor deze Dell-computer is bedoeld. Gebruik geen batterijen die voor andere Dell-computers zijn bedoeld.

7. U verwijdert de hoofdbatterij als volgt:
  - a. Ontgrendel de batterij door het vergrendelingsmechanisme naar de buitenste rand te schuiven.
  - b. Verschuif het ontgrendelingsmechanisme van het batterijcompartiment en houd dit in deze positie.
  - c. Verwijder de batterij uit het batterijcompartiment.



1	batterij	2	batterijvergrendelings-mechanisme
3	batterijvergrendelings-mechanisme		

8. Zet de computer rechtop, open het beeldscherm en druk op de aan/uit- knop om de systeemkaart te aarden.

---

[Terug naar inhoudsopgave](#)


[Terug naar inhoudsopgave](#)

## Het BIOS flashen

### Dell™ Inspiron™ 1210 Onderhoudshandleiding

- [Het BIOS flashen vanaf een cd](#)
- [Het BIOS vanaf de vaste schijf flashen](#)
- [Het BIOS flashen in Ubuntu](#)


Als er een cd met een BIOS-updateprogramma bij een nieuw moederbord is geleverd, flasht u het BIOS vanaf die cd. Als u geen cd met een flash BIOS-updateprogramma hebt, flasht u het BIOS vanaf de vaste schijf.

 **N.B.:** Uw computer wordt zonder extern optisch station geleverd. Gebruik een extern optisch station of een ander extern opslagapparaat voor de procedures met schijven.

---

## Het BIOS flashen vanaf een cd

1. Controleer of de netadapter is aangesloten en of de hoofdbatterij goed is geïnstalleerd.

 **N.B.:** Als u een cd met een BIOS-updateprogramma gebruikt om het BIOS te flashen, dient u de computer zo in te stellen dat deze vanaf cd opstart voordat u de cd in het station plaatst.

2. Plaats de cd met het BIOS-updateprogramma en start de computer opnieuw op.

Volg de instructies die op het scherm verschijnen. De computer gaat verder met opstarten en werkt het nieuwe BIOS bij. Wanneer de flash-update is voltooid, wordt de computer automatisch opnieuw opgestart.

3. Druk op <F2> tijdens de POST om het System Setup-programma te starten.
  4. Druk op <F9> om de standaardinstellingen van de computer te herstellen.
  5. Druk op <Esc>, selecteer **Save changes and reboot** (Wijzigingen opslaan en opnieuw opstarten) en druk op <Enter> om de configuratiewijzigingen op te slaan.
  6. Haal de cd met het BIOS-updateprogramma uit het station en start de computer opnieuw op.
- 

## Het BIOS vanaf de vaste schijf flashen

1. Controleer of de netadapter is aangesloten, de hoofdbatterij goed is geïnstalleerd en er een netwerkkabel is aangesloten.
2. Zet de computer aan.
3. Zoek naar het bestand met de BIOS-update voor uw computer op [support.dell.com](http://support.dell.com).
4. Klik op **Download Now** (Nu downloaden) om het bestand te downloaden.
5. Als het venster **Export Compliance Disclaimer** (afwijzing van aansprakelijkheid bij export) verschijnt, klikt u op **Yes, I Accept this Agreement** (ja, ik accepteer deze overeenkomst).

Het venster **File Download** (Bestand downloaden) verschijnt.

6. Klik op **Save this program to disk** (Dit programma op schijf opslaan) en klik vervolgens op **OK**.

Het venster **Opslaan in** verschijnt.

7. Klik op de pijl naar beneden om het menu **Opslaan in** weer te geven. Selecteer **Bureaublad** en klik vervolgens op **Opslaan**.


Het bestand wordt naar het bureaublad gedownload.

8. Klik op **Sluiten** als het venster **Het downloaden is voltooid** verschijnt.

Het bestandspictogram zal op het bureaublad worden weergegeven met dezelfde naam als het BIOS-updatebestand dat u hebt gedownload.

9. Dubbelklik op het bestandspictogram op het bureaublad en volg de instructies op het scherm.
-

## Het BIOS flashen in Ubuntu

1. Controleer of de netadapter is aangesloten, de hoofdbatterij goed is geïnstalleerd en er een netwerkkabel is aangesloten.
  2. Zet de computer aan.
  3. Selecteer  → **Places** → **Documents**.
  4. Maak een nieuwe map en noem die **BIOS**.
  5. Zoek naar het bestand met de BIOS-update voor uw computer op **support.dell.com**.
  6. Klik op **Download Now** (Nu downloaden) om het bestand te downloaden.
  7. Als het venster **Export Compliance Disclaimer** (afwijzing van aansprakelijkheid bij export) verschijnt, klikt u op **Yes, I Accept this Agreement** (ja, ik accepteer deze overeenkomst).  
Het venster **File Download** (Bestand downloaden) verschijnt.
  8. Klik op **Save this program to disk** (Dit programma op schijf opslaan) en klik vervolgens op **OK**.  
Het venster **Opslaan in** verschijnt.
  9. Klik op de pijl naar beneden om het menu **Opslaan in** weer te geven. Selecteer **Documents** → **BIOS** (documenten → BIOS) en klik vervolgens op **Opslaan**.
  10. Klik op **Sluiten** als het venster **Download Complete** (Het downloaden is voltooid) verschijnt.  
Het bestandspictogram zal op het bureaublad worden weergegeven met dezelfde naam als het BIOS-updatebestand dat u hebt gedownload.
  11. Open de opdrachtregeltoepassing van de terminal en ga als volgt verder:
    - a. Typ `sudo -s`
    - b. Typ uw wachtwoord
    - c. Typ `cd Documents`
    - d. Typ `cd BIOS`
    - e. Typ `./1210a00`  
De string `flash start...` wordt weergegeven.De computer wordt automatisch opnieuw gestart als het flashen van het BIOS is voltooid.
- 

[Terug naar inhoudsopgave](#)

[Terug naar inhoudsopgave](#)

## De interne kaart met de draadloze Bluetooth®-technologie vervangen

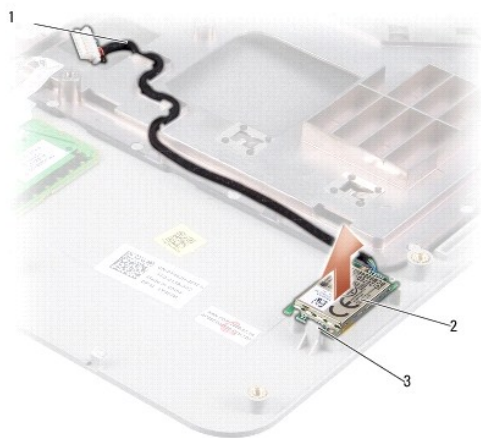
### Dell™ Inspiron™ 1210 Onderhoudshandleiding

**⚠ LET OP:** Volg de veiligheidsinstructies die bij de computer werden geleverd alvorens u werkzaamheden binnen de computer uitvoert. Raadpleeg voor meer informatie over beste praktijken op het gebied van veiligheid onze website over de naleving van wet- en regelgeving op [www.dell.com/regulatory\\_compliance](http://www.dell.com/regulatory_compliance).

**🔌 KENNISGEVING:** Voorkom elektrostatische ontlading door uzelf te aarden met een aardingspolsbandje of door regelmatig een ongeverfd metalen oppervlak aan te raken (zoals een connector aan de achterkant van de computer).

Als u een kaart met de draadloze Bluetooth-technologie samen met uw computer hebt besteld, is deze al geïnstalleerd.

1. Volg de instructies in [Voordat u begint](#).
2. Verwijder de polssteun. Zie [De polssteun vervangen](#).
3. Draai de polssteun om.



1	kabel Bluetooth-kaart	2	Bluetooth-kaart
3	bevestigingsklemmen		

4. Schuif de kaart uit de bevestigingsklemmen waarmee hij op de polssteun op zijn plaats wordt gehouden.
5. Til de kaart uit de polssteun.
6. Als u de kaart weer wilt monteren, klikt u de kaart in de bevestigingsklemmen op de polssteun.
7. Plaats de polssteun terug. Zie [De polssteun vervangen](#).
8. Schuif de batterij in het batterijcompartiment totdat deze op zijn plaats klikt en schuif het batterijvergrendelingsmechanisme naar de vergrendelingsstand.

[Terug naar inhoudsopgave](#)

[Terug naar inhoudsopgave](#)

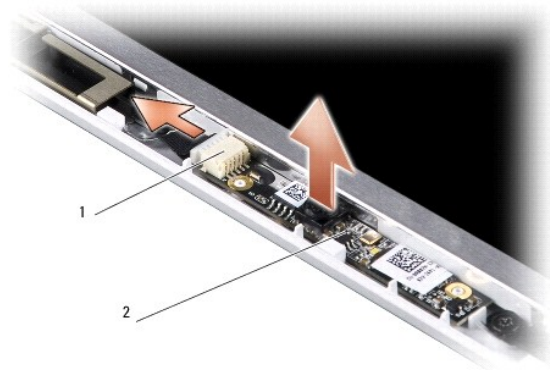
## De camera vervangen

Dell™ Inspiron™ 1210 Onderhoudshandleiding

**⚠ LET OP:** Volg de veiligheidsinstructies die bij de computer werden geleverd alvorens u werkzaamheden binnen de computer uitvoert. Raadpleeg voor meer informatie over beste praktijken op het gebied van veiligheid onze website over de naleving van wet- en regelgeving op [www.dell.com/regulatory\\_compliance](http://www.dell.com/regulatory_compliance).

**⚡ KENNISGEVING:** Voorkom elektrostatische ontlading door uzelf te aarden met een aardingspolsbandje of door regelmatig een ongeverfd metalen oppervlak aan te raken (zoals een connector aan de achterkant van de computer).

1. Volg de instructies in [Voordat u begint](#).
2. Verwijder het beeldscherm. Zie [Volg de instructies op in "Voordat u begint" op pagina 7](#).
3. Verwijder het montagekader van het beeldscherm. Zie [Het montagekader vervangen](#).
4. Verwijder het beeldschermpaneel. Zie [Het beeldschermpaneel vervangen](#).



1	2-in1 camera- en LVDS-kabelconnector	2	camerakaart
---	--------------------------------------	---	-------------

5. Neem de camerakaart uit de nokken waarin hij stevig op het beeldschermframe is bevestigd.
6. Koppel de 2-in-1 camera- en LVDS-kabel los van de connector op het beeldschermframe.
7. Verwijder de camerakaart.
8. Sluit om de camera weer te monteren de 2-in-1 camera- en LVDS-kabel weer aan op de connector.
9. Lijn de camerakaart uit met de nokken op het beeldschermframe.
10. Duw de kaart rustig aan tot hij stevig op het beeldschermframe zit.
11. Plaats het beeldschermpaneel terug. Zie [Het beeldschermpaneel vervangen](#).
12. Installeer het montagekader opnieuw. Zie [Het montagekader vervangen](#).
13. Plaats het beeldscherm terug. Zie [Het beeldscherm vervangen](#).
14. Schuif de batterij in het batterijcompartiment, totdat deze vastklikt.

---

[Terug naar inhoudsopgave](#)

[Terug naar inhoudsopgave](#)

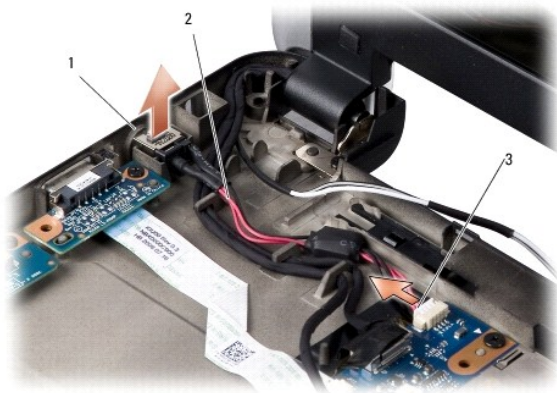
## De voedingskabel vervangen

Dell™ Inspiron™ 1210 Onderhoudshandleiding

**⚠ LET OP:** Volg de veiligheidsinstructies die bij de computer werden geleverd alvorens u werkzaamheden binnen de computer uitvoert. Raadpleeg voor meer informatie over beste praktijken op het gebied van veiligheid onze website over de naleving van wet- en regelgeving op [www.dell.com/regulatory\\_compliance](http://www.dell.com/regulatory_compliance).

**🔌 KENNISGEVING:** Voorkom elektrostatische ontlading door uzelf te aarden met een aardingspolsbandje of door regelmatig een connector aan de achterkant van de computer aan te raken.

1. Volg de procedures in [Voordat u begint](#).
2. Verwijder de polssteun. Zie [De polssteun vervangen](#).
3. Maak de voedingskabel los van de aansluiting op het moederbord.



1	wisselstroomadapterpoort	2	voedingskabel
3	voedingskabelconnector		

4. Til de voedingseenheid omhoog en uit de bevestigingsklemmen, weg van de bodemplaat van de computer.
5. Als u de voedingskabel weer wilt monteren, drukt u de voedingseenheid in de klemmen op de bodemplaat zodat de eenheid goed vast zit.
6. Sluit de voedingskabel aan op de connector op het moederbord.
7. Plaats de polssteun terug. Zie [De polssteun vervangen](#).
8. Schuif de batterij in het batterijcompartiment totdat deze op zijn plaats klikt en schuif het batterijvergrendelingsmechanisme naar de vergrendelingsstand.

---

[Terug naar inhoudsopgave](#)



[Terug naar inhoudsopgave](#)

## De knoopcelbatterij vervangen

Dell™ Inspiron™ 1210 Onderhoudshandleiding

**⚠ LET OP:** Volg de veiligheidsinstructies die bij de computer werden geleverd alvorens u werkzaamheden binnen de computer uitvoert. Raadpleeg voor meer informatie over beste praktijken op het gebied van veiligheid onze website over de naleving van wet- en regelgeving op [www.dell.com/regulatory\\_compliance](http://www.dell.com/regulatory_compliance).

- ➡ **KENNISGEVING:** Voorkom elektrostatische ontlading door uzelf te aarden met een aardingspolsbandje of door regelmatig een ongeverfd metalen oppervlak aan te raken (zoals een connector aan de achterkant van de computer).
- ➡ **KENNISGEVING:** U voorkomt schade aan het moederbord door de batterij uit het batterijcompartiment te halen voordat u met de onderdelen in de computer aan de slag gaat.

1. Volg de procedures in [Voordat u begint](#).
2. Verwijder de polssteun. Zie [De polssteun vervangen](#).
3. De batterij is vastgelijmd aan de computer. Gebruik een plastic pennetje om de knoopcelbatterij uit de sleuf los te wrikken.
4. Koppel de kabel van de knoopcelbatterij los van de moederbordconnector.



1	knoopcelbatterij	2	kabelstekker knoopcelbatterij
---	------------------	---	-------------------------------

5. Als u de knoopcelbatterij weer wilt monteren, sluit u de kabel van de knoopcelbatterij weer aan op de moederbordconnector.
6. Verwijder het plakband van de knoopcelbatterij en plak de batterij op het moederbord.
7. Plaats de polssteun terug. Zie [De polssteun vervangen](#).
8. Schuif de batterij in het batterijcompartiment totdat deze op zijn plaats klikt en schuif het batterijvergrendelingsmechanisme naar de vergrendelingsstand.

---

[Terug naar inhoudsopgave](#)

[Terug naar inhoudsopgave](#)

## De 2-in-1 processor- en geheugenkaart vervangen

Dell™ Inspiron™ 1210 Onderhoudshandleiding

**⚠ LET OP:** Volg de veiligheidsinstructies die bij de computer werden geleverd alvorens u werkzaamheden binnen de computer uitvoert. Raadpleeg voor meer informatie over beste praktijken op het gebied van veiligheid onze website over de naleving van wet- en regelgeving op [www.dell.com/regulatory\\_compliance](http://www.dell.com/regulatory_compliance).

**⚡ KENNISGEVING:** Voorkom elektrostatische ontlading door uzelf te aarden met een aardingspolsbandje of door regelmatig een ongeverfd metalen oppervlak aan te raken (zoals een connector aan de achterkant van de computer).

1. Volg de instructies in [Voordat u begint](#).

2. Verwijder de polssteun. Zie [De polssteun vervangen](#).

**⚡ KENNISGEVING:** Berg de 2-in-1 processor- en geheugenkaart op in de beschermende antistatische verpakking als u de kaart uit de computer haalt (zie "Bescherming tegen elektrostatische ontlading" in de veiligheidsinstructies die bij uw computer zijn verzonden).

**🔧 N.B.:** De thermische blokjes kunnen aan de onderkant van de polssteun blijven plakken. Verwijder de thermische blokjes van de onderkant van de polssteun.




1	M2 x 4 mm-schroef (2)	2	thermische blokjes (2)
3	lipje in de connectorsleuf	4	borgklemmen (2)

3. Verwijder de twee thermische blokjes van de processor.



4. Plaats de thermische blokjes op de nieuwe 2-in-1 processor- en geheugenkaart.

5. Draai de twee M2 x 4 mm-schroeven los waarmee de 2-in-1 processor- en geheugenkaart is vastgezet.

6. Duw de borgklemmen aan beide zijden van de connector van de 2-in-1 processor- en geheugenkaart voorzichtig naar buiten totdat de kaart eruit springt
  7. Til de 2-in-1 processor- en geheugenkaart uit de aansluiting op het moederbord.
  8. Lijn de inkeping in de randconnector van de 2-in-1 processor- en geheugenkaart uit met het lipje in de connectorsleuf als u de kaart weer wilt monteren.
  9. Schuif de 2-in-1 processor- en geheugenkaart onder een hoek van 45 graden stevig in de sleuf en druk de 2-in-1 processor- en geheugenkaart omlaag totdat hij op zijn plaats klikt. Als u geen klik hoort, verwijdert u de module en installeert u deze nogmaals.
  10. Zet de processor vast met de twee M2 x 4 mm-schroeven.
  11. Plaats de polssteun terug. Zie [De polssteun vervangen](#).
  12. Schuif de batterij in het batterijcompartiment totdat deze op zijn plaats klikt en schuif het batterijvergrendelingsmechanisme naar de vergrendelingsstand.
-  **KENNISGEVING:** Voordat u de computer aanzet, moet u alle schroeven opnieuw aanbrengen en vastzetten en controleren of er geen losse schroeven in de computer zijn achtergebleven. Als u dit niet doet, loopt u het risico dat de computer beschadigd raakt.
13. Werk de BIOS bij met een flash BIOS-updateprogramma-cd. Zie [Het BIOS flashen](#).
- 

[Terug naar inhoudsopgave](#)

[Terug naar inhoudsopgave](#)

## Het beeldscherm vervangen

Dell™ Inspiron™ 1210 Onderhoudshandleiding

- [Het beeldscherm vervangen](#)
- [Het montagekader vervangen](#)
- [Het beeldschermpaneel vervangen](#)

**⚠ LET OP:** Volg de veiligheidsinstructies die bij de computer werden geleverd alvorens u werkzaamheden binnen de computer uitvoert. Raadpleeg voor meer informatie over beste praktijken op het gebied van veiligheid onze website over de naleving van wet- en regelgeving op [www.dell.com/regulatory\\_compliance](http://www.dell.com/regulatory_compliance).

- **⚡ KENNISGEVING:** Voorkom elektrostatische ontlading door uzelf te aarden met een aardingspolsbandje of door regelmatig een ongeverfd metalen oppervlak aan te raken (zoals een connector aan de achterkant van de computer).
- **⚡ KENNISGEVING:** U voorkomt schade aan het moederbord door de batterij uit het batterijcompartiment te halen voordat u met de onderdelen in de computer aan de slag gaat.

## Het beeldscherm vervangen

1. Volg de instructies op in [Voordat u begint](#).
2. Verwijder de polssteun. Zie [De polssteun vervangen](#).

**🔍 N.B.:** Noteer hoe de beeldschermkabel en de 2-in-1 camera- en LVDS-kabel zijn aangesloten op het moederbord.



1	beeldscherm	2	M2,5 x 3 mm-schroeven (4)
3	2-in-1 kabel: camera-uiteinde	4	2-in-1 kabel: LVDS-uiteinde

3. Trek aan het beeldschermkabeltje om de beeldschermkabel los te koppelen van de connector op het moederbord.
4. Maak de camera- en LVDS-kabel los van de connector op het moederbord.
5. Verwijder de vier M2,5 x 3-mm schroeven uit de beeldschermcharnieren.
6. Til het beeldscherm van het onderste deel van de computer.

7. Als u het beeldscherm weer wilt monteren, geleid u de beeldschermkabel naar de connector op het moederbord en sluit u die daar weer aan.
8. Geleid de 2-in-1 camera- en LVDS-kabel naar de connector op het moederbord en sluit hem daar aan.
9. Zet het beeldscherm aan beide zijden weer vast op de scharnieren met de vier M2,5 x 5 mm-schroeven.
10. Plaats de polssteun terug. Zie [De polssteun vervangen](#).
11. Schuif de batterij in het batterijcompartiment totdat deze op zijn plaats klikt en schuif het batterijvergrendelingsmechanisme naar de vergrendelingsstand.

## Het montagekader vervangen

**KENNISGEVING:** Het montagekader van het beeldscherm is uiterst fragiel. Wees voorzichtig wanneer u het verwijdert, om beschadiging te voorkomen.

1. Verwijder het beeldscherm (zie [Het beeldscherm vervangen](#)).



1	M2,5 x 5 mm-schroeven (2)	2	rubberen stootkussens (2)
3	montagekader beeldscherm		

2. Verwijder aan beide zijden van het montagekader bij de scharnieren de rubberen stootkussens.
3. Draai de twee M2,5 x 5 m-schroeven aan beide zijden van het montagekader bij de scharnieren los.



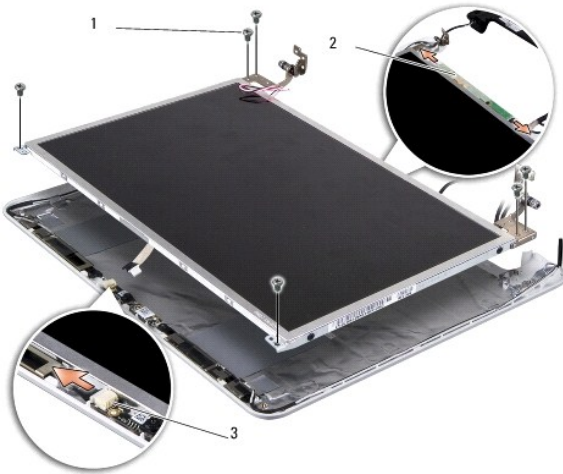
4. Gebruik uw vingertoppen om de binnenste rand van het montagekader van het beeldscherm voorzichtig omhoog te tillen.
5. Verwijder het montagekader van het beeldscherm.
6. Als u het montagekader weer wilt monteren, lijnt u het kader uit boven het beeldscherm en klikt u het voorzichtig vast.
7. Draai de twee M2,5 x 5 m-schroeven aan beide zijden van het montagekader bij de scharnieren weer vast.

8. Breng aan beide zijden van het montagekader bij de scharnieren de rubberen stootkussens weer aan op hun plaats.
9. Plaats het beeldscherm terug (zie [Het beeldscherm vervangen](#)).

---

## Het beeldschermpaneel vervangen

1. Verwijder het beeldscherm (zie [Het beeldscherm vervangen](#)).
2. Verwijder het montagekader van het beeldscherm (zie [Het montagekader vervangen](#)).



1	M2,5 x 3 mm-schroeven (6)	2	connectors van de inverterkaart (2)
3	connector op de camera kaart		

3. Draai de zes M2,5 x 3 mm-schroeven los waarmee het beeldschermpaneel is vastgezet.

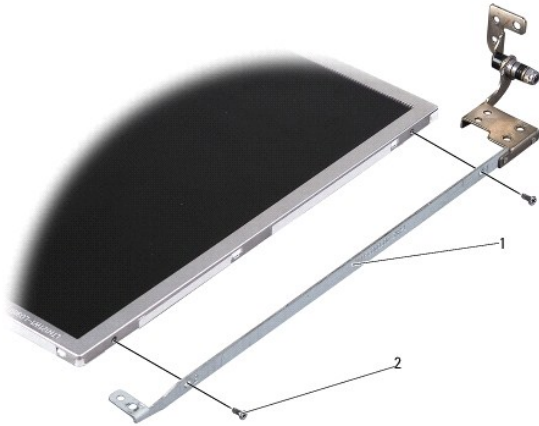
 **N.B.:** Noteer hoe de kabels naar het beeldschermpaneel zijn geleid.

4. Koppel de kabels los van de connectors aan beide zijden van de inverterkaart, en de 2-in-1 camera- en LVDS-kabel van de connector op de camera kaart.
5. Verwijder het beeldschermpaneel.



1	2-in-1 camera- en LVDS-kabel
---	------------------------------

6. Verwijder de 2-in-1 camera- en LVDS-kabel.



1	beugel van beeldschermpaneel	2	M2 x 2,5 mm-schroeven (4)
---	------------------------------	---	---------------------------




7. Draai de vier M2 x 2,5 mm-schroeven los (twee aan elke zijde) waarmee de beugel van het beeldschermpaneel is vastgezet aan het beeldschermpaneel.
8. Als u het beeldschermpaneel weer wilt monteren, lijnt u de beugel van het beeldschermpaneel uit met het beeldschermpaneel.
9. Zet de beugel van het beeldschermpaneel weer vast aan beide zijden van het beeldschermpaneel met de vier M2 x 2,5 mm-schroeven.
10. Sluit de 2-in-1 camera- en LVDS-kabel weer aan.
11. Lijn het beeldschermpaneel uit met het beeldschermframe en zet het weer vast met de zes M2,5 x 3 mm-schroeven.
12. Leg de kabels weer in de kabelgeleiders.
13. Sluit de kabels van de connectors aan beide zijden van de inverterkaart en de 2-in-1 camera- en LVDS-kabel van de connector op de camera-kaart weer aan.
14. Plaats het montagekader van het beeldscherm terug (zie [Het montagekader vervangen](#)).
15. Plaats het beeldscherm terug (zie [Het beeldscherm vervangen](#)).

---

[Terug naar inhoudsopgave](#)


## De vaste schijf vervangen

### Dell™ Inspiron™ 1210 Onderhoudshandleiding

-  **LET OP:** Volg de veiligheidsinstructies die bij de computer werden geleverd alvorens u werkzaamheden binnen de computer uitvoert. Raadpleeg voor meer informatie over beste praktijken op het gebied van veiligheid onze website over de naleving van wet- en regelgeving op [www.dell.com/regulatory\\_compliance](http://www.dell.com/regulatory_compliance).
-  **LET OP:** Als u de vaste schijf uit de computer haalt terwijl het station heet is, mag u de metalen behuizing van de vaste schijf *niet aanraken*.
-  **KENNISGEVING:** Voorkom het verlies van gegevens door de computer uit te schakelen (zie [Uw computer uitschakelen](#)) voordat u de vaste schijf verwijderd. Verwijder de vaste schijf niet terwijl de computer aan staat of zich in de slaapstand bevindt.
-  **KENNISGEVING:** Vaste schijven zijn uitzonderlijk kwetsbaar. Wees voorzichtig met de vaste schijf.
-  **N.B.:** Dell garandeert geen compatibiliteit met (en biedt geen ondersteuning voor) vaste schijven die niet van Dell afkomstig zijn.
-  **N.B.:** Als u een vaste schijf installeert die niet van Dell afkomstig is, moet u een besturingssysteem, stuur- en hulpprogramma's installeren op de nieuwe vaste schijf.

1. Volg de procedures in [Voordat u begint](#).

2. Verwijder de polssteun. Zie [De polssteun vervangen](#).

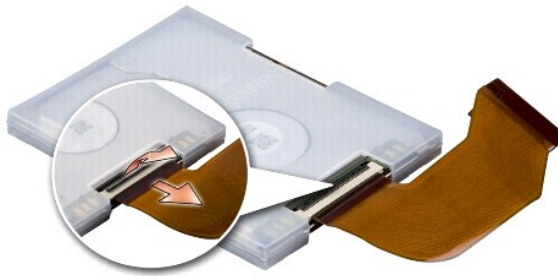
-  **KENNISGEVING:** Wanneer de vaste schijf zich niet in de computer bevindt, dient u deze op te slaan in beschermende antistatische verpakking (zie "Beschermen tegen elektrostatische ontlading" in de veiligheidsinstructies die bij uw computer zijn verzonden).



1	vaste-schijfkabel	2	connector voor vaste schijf op moederbord
3	vaste schijf	4	vaste-schijfcompartiment
5	kabelconnector van de vaste schijf		

3. Koppel de vaste-schijfkabel los van de moederbordconnector.

4. Til de vaste schijf uit het vaste-schijfcompartiment.



5. Koppel de vaste-schijfkabel los van de vaste-schijfconnector.





6. Neem de vaste schijf uit de rubberen hoes.
7. Als u de vaste schijf weer wilt monteren, brengt u de rubberen hoes weer aan om de vaste schijf.
8. Sluit de vaste-schijfkabel weer aan op de vaste-schijfconnector.
9. Plaats de vaste schijf in het vaste-schijfcompartiment.
10. Sluit de vaste-schijfkabel weer aan op de moederbordconnector.
11. Plaats de polssteun terug. Zie [De polssteun vervangen](#).
12. Schuif de batterij in het batterijcompartiment totdat deze op zijn plaats klikt en schuif het batterijvergrendelingsmechanisme naar de vergrendelingsstand.
13. Installeer het besturingssysteem op de computer. Zie "Uw besturingssysteem herstellen" in de *Setupgids of in de Snelstartgids van Ubuntu*.
14. Installeer waar nodig de stuurprogramma's en hulpprogramma's voor uw computer. Zie "Reinstalling Drivers and Utilities" (Opnieuw installeren van Stuur- en Hulpprogramma's) in de *Technologiehandleiding van Dell*.

---

[Terug naar inhoudsopgave](#)

[Terug naar inhoudsopgave](#)

## De scharnierkap vervangen

Dell™ Inspiron™ 1210 Onderhoudshandleiding

**⚠ LET OP:** Volg de veiligheidsinstructies die bij de computer werden geleverd alvorens u werkzaamheden binnen de computer uitvoert. Raadpleeg voor meer informatie over beste praktijken op het gebied van veiligheid onze website over de naleving van wet- en regelgeving op [www.dell.com/regulatory\\_compliance](http://www.dell.com/regulatory_compliance).

- ⚡ KENNISGEVING:** Voorkom elektrostatische ontlading door uzelf te aarden met een aardingspolsbandje of door regelmatig een ongeverfd metalen oppervlak aan te raken (zoals een connector aan de achterkant van de computer).
- ⚡ KENNISGEVING:** U voorkomt schade aan het moederbord door de batterij uit het batterijcompartiment te halen voordat u met de onderdelen in de computer aan de slag gaat.

1. Volg de instructies in [Voordat u begint](#).



1	scharnierkap	2	bevestigingsklemmen
---	--------------	---	---------------------

2. Klap het beeldscherm zo ver mogelijk open.
3. Schuif de scharnierkap er zijdelings uit.
4. Verwijder de scharnierkap.
5. Lijn de scharnieren uit boven het toetsenbord en druk de scharnierkap weer op zijn plaats om de scharnierkap weer te monteren.
6. Schuif de batterij in het batterijcompartiment totdat deze op zijn plaats klikt en schuif het batterijvergrendelingsmechanisme naar de vergrendelingsstand.

---

[Terug naar inhoudsopgave](#)

[Terug naar inhoudsopgave](#)

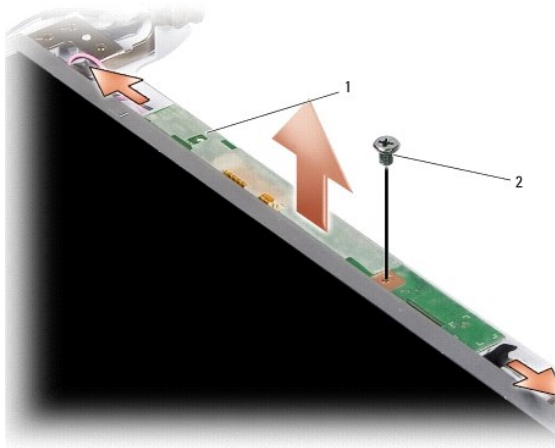
## De inverterkaart vervangen

Dell™ Inspiron™ 1210 Onderhoudshandleiding

**⚠ LET OP:** Volg de veiligheidsinstructies die bij de computer werden geleverd alvorens u werkzaamheden binnen de computer uitvoert. Raadpleeg voor meer informatie over beste praktijken op het gebied van veiligheid onze website over de naleving van wet- en regelgeving op [www.dell.com/regulatory\\_compliance](http://www.dell.com/regulatory_compliance).

**⚡ KENNISGEVING:** Voorkom elektrostatische ontlading door uzelf te aarden met een aardingspolsbandje of door regelmatig een ongeverfd metalen oppervlak aan te raken (zoals een connector aan de achterkant van de computer).

1. Volg de instructies in [Voordat u begint](#).
2. Verwijder het beeldscherm. Zie [Het beeldscherm vervangen](#).
3. Verwijder het montagekader van het beeldscherm. Zie [Het montagekader vervangen](#).
4. Verwijder het beeldschermpaneel. Zie [Het beeldschermpaneel vervangen](#).



1	inverterkaart	2	schroef
---	---------------	---	---------

5. Verwijder de schroef waarmee de inverterkaart stevig is bevestigd op het beeldschermframe.
6. Verwijder de inverterkaart.
7. Als u de inverterkaart weer wilt monteren, lijnt u de inverterkaart uit met het uitstekende gedeelte op het beeldschermframe.
8. Zet de inverterkaart met de schroef weer stevig vast op het beeldschermframe.
9. Plaats het beeldschermpaneel terug. Zie [Het beeldschermpaneel vervangen](#).
10. Installeer het montagekader opnieuw. Zie [Het montagekader vervangen](#).
11. Plaats het beeldscherm terug. Zie [Het beeldscherm vervangen](#).
12. Schuif de batterij in het batterijcompartiment totdat deze op zijn plaats klikt en schuif het batterijvergrendelingsmechanisme naar de vergrendelingsstand.

[Terug naar inhoudsopgave](#)

## Het toetsenbord vervangen

### Dell™ Inspiron™ 1210 Onderhoudshandleiding

**⚠ LET OP:** Volg de veiligheidsinstructies die bij de computer werden geleverd alvorens u werkzaamheden binnen de computer uitvoert. Raadpleeg voor meer informatie over beste praktijken op het gebied van veiligheid onze website over de naleving van wet- en regelgeving op [www.dell.com/regulatory\\_compliance](http://www.dell.com/regulatory_compliance).

➡ **KENNISGEVING:** Voorkom elektrostatische ontlading door uzelf te aarden met een aardingspolsbandje of door regelmatig een ongeverfd metalen oppervlak aan te raken (zoals een connector aan de achterkant van de computer).

➡ **KENNISGEVING:** U voorkomt schade aan het moederbord door de batterij uit het batterijcompartiment te halen voordat u met de onderdelen in de computer aan de slag gaat.

1. Volg de procedures in [Voordat u begint](#).
2. Verwijder de scharnierkap. Zie [De scharnierkap vervangen](#).
3. Verwijder de twee M2 x 4 mm-schroeven boven aan het toetsenbord.

➡ **KENNISGEVING:** De toetsen van het toetsenbord zijn kwetsbaar, zitten snel los en het duurt lang om ze terug te plaatsen. Wees voorzichtig met het verwijderen van het toetsenbord en met het toetsenbord zelf.

➡ **KENNISGEVING:** Wees zeer voorzichtig bij het verwijderen van het toetsenbord en met het toetsenbord zelf. Het beeldscherm raakt gemakkelijk beschadigd.

4. Schuif het toetsenbord voorzichtig uit de computer en draai het om, zoals weergegeven in de afbeelding. Trek niet hard aan het toetsenbord.



1	M2 x 4 mm-schroeven (2)	2	toetsenbord
3	toetsenbordlipjes (4)	4	connectorvergrendeling

5. Open de connectorvergrendeling die de toetsenbordkabel aan het moederbord vasthoudt en verwijder de kabel.

6. Til het toetsenbord uit het systeem.

➡ **KENNISGEVING:** De toetsen van het toetsenbord zijn kwetsbaar, zitten snel los en het duurt lang om ze terug te plaatsen. Wees voorzichtig met het verwijderen van het toetsenbord en met het toetsenbord zelf.

7. Schuif de toetsenbordkabel in de connector op het moederbord en trek de connectorvergrendeling waarmee de toetsenbordkabel aan het moederbord vastzit, omlaag.

8. Lijn de vier lipjes langs de onderkant van het toetsenbord uit en schuif het toetsenbord onder de polssteun.

9. Zet het toetsenbord weer vast met de twee M2 x 4 mm-schroeven langs de bovenrand.

10. Plaats de scharnierkap terug. Zie [De scharnierkap vervangen](#).

11. Schuif de batterij in het batterijcompartiment totdat deze op zijn plaats klikt en schuif het batterijvergrendelingsmechanisme naar de vergrendelingsstand.

---

[Terug naar inhoudsopgave](#)

[Terug naar inhoudsopgave](#)

## Communicatiekaarten

### Dell™ Inspiron™ 1210 Onderhoudshandleiding

- [Subscriber Identity Module](#)
- [Draadloze minikaarten](#)

---

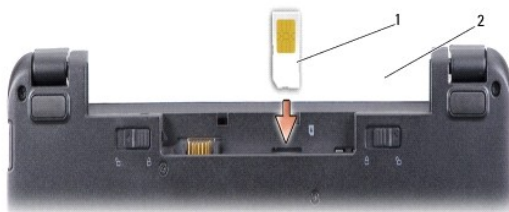
## Subscriber Identity Module

SIM's (Subscriber Identity Modules) geven een unieke identificatie van gebruikers via een IMSI (International Mobile Subscriber Identity).

**⚠ LET OP:** Volg de veiligheidsinstructies die bij de computer werden geleverd alvorens u werkzaamheden binnen de computer uitvoert. Raadpleeg voor meer informatie over beste praktijken op het gebied van veiligheid onze website over de naleving van wet- en regelgeving op [www.dell.com/regulatory\\_compliance](http://www.dell.com/regulatory_compliance).

## De SIM installeren

1. Volg de instructies in [Voordat u begint](#).
2. Schuif de SIM in het compartiment in het batterijvak.



1	SIM	2	batterijcompartiment
---	-----	---	----------------------

## De SIM verwijderen

Druk tegen de SIM in de sleuf om deze te ontgrendelen. Wanneer de SIM gedeeltelijk is uitgeworpen, kunt u deze uit het batterijcompartiment trekken.

---

## Draadloze minikaarten

**⚠ LET OP:** Volg de veiligheidsinstructies die bij de computer werden geleverd alvorens u werkzaamheden binnen de computer uitvoert. Raadpleeg voor meer informatie over beste praktijken op het gebied van veiligheid onze website over de naleving van wet- en regelgeving op [www.dell.com/regulatory\\_compliance](http://www.dell.com/regulatory_compliance).

**⚠ KENNISGEVING:** U voorkomt schade aan het moederbord door de batterij uit het batterijcompartiment te halen voordat u met de onderdelen in de computer aan de slag gaat.

**⚠ N.B.:** Dell garandeert geen compatibiliteit met, en biedt geen ondersteuning voor minikaarten die niet van Dell afkomstig zijn.

Als u een draadloze minikaart bij uw computer hebt besteld, zal deze al in de computer geïnstalleerd zijn.

De computer ondersteunt twee minikaartsleuven:

- 1 Twee full-minikaartsleuven - voor WLAN en mobiel breedband of WWAN

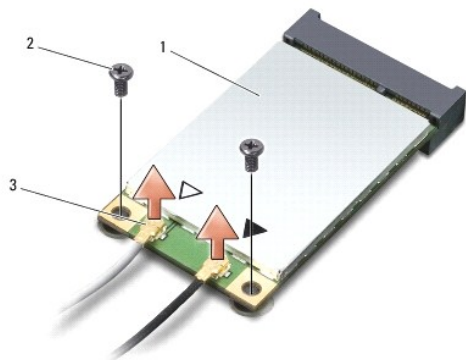
**⚠ N.B.:** Of er al dan niet minikaarten in de minikaartsleuven zijn geïnstalleerd, is afhankelijk van de configuratie van het systeem bij verkoop.

Uw computer ondersteunt twee typen draadloze minikaarten:

- 1 WLAN-kaart (Wireless Local Area Network)
- 1 Mobiele breedbandnetwerken of WWAN-netwerken (Wireless Wide Area Network)

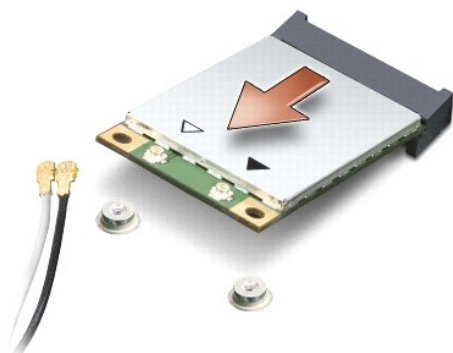
## De minikaart vervangen

1. Volg de instructies in [Voordat u begint](#).
2. Verwijder de polssteun. Zie [De polssteun vervangen](#).



1	Minikaart	2	bevestigingsschroeven (2)
3	connectoren voor antennekabels (2)		

3. Ontkoppel de antennekabels van de minikaart.
4. Verwijder de beide bevestigingsschroeven van de minikaart.
5. Haal de minikaart uit de systeemkaartconnector.



- ➔ **KENNI SGEVING:** Wanneer de minikaart zich niet in de computer bevindt, moet u deze in een beschermende antistatische verpakking bewaren. Zie de informatie over beveiliging tegen elektrostatische ontlading in de veiligheidsinformatie die bij de computer is geleverd.
- ➔ **KENNI SGEVING:** De aansluitingen zijn zodanig getand dat ze een juiste installatie garanderen. Als u weerstand ondervindt, moet u de aansluitingen op de kaart en het moederbord controleren en de kaart opnieuw uitlijnen.
- ➔ **KENNI SGEVING:** U voorkomt schade aan de minikaart door de kabels nooit onder de kaart te plaatsen.

6. Haal de nieuwe minikaart uit de verpakking als u een minikaart wilt vervangen.

- ➔ **KENNI SGEVING:** Oefen een stevige, gelijkmatige druk uit om de kaart op zijn plaats te schuiven. Als u te veel kracht gebruikt, kunt u de connector echter beschadigen.


7. Plaats de minikaart met een hoek van 45 graden in de juiste systeemkaartconnector. De connector van de WLAN-kaart is bijvoorbeeld aangeduid met WLAN.

8. Druk het andere uiteinde van de WLAN-kaart in de sleuf op het moederbord en plaats de twee bevestigingsschroeven terug.

9. Sluit de juiste antennekabels aan op de minikaart die u aan het installeren bent. De onderstaande tabel bevat het kleurschema van de antennekabels voor elke minikaart die door uw computer wordt ondersteund.

Connectoren op de minikaart	Kleurschema antennekabels
<b>WWAN (2 antennekabels)</b>	
Hoofd-WWAN (witte driehoek)	witgrijze streep
Hulp-WWAN (zwarte driehoek)	zwartgrijze streep
<b>WLAN (2 of 3 antennekabels)</b>	
Hoofd-WLAN (witte driehoek)	wit
Hulp-WLAN (zwarte driehoek)	zwart

10. Bewaar antennekabels die niet worden gebruikt, in de beschermende mylar hoes.
11. Plaats de polssteun terug. Zie [De polssteun vervangen](#).
12. Schuif de batterij in het batterijcompartiment totdat deze op zijn plaats klikt en schuif het batterijvergrendelingsmechanisme naar de vergrendelingsstand.
13. Installeer de stuur- en hulpprogramma's voor uw computer, indien nodig. Zie de *Technologiehandleiding van Dell* voor meer informatie.

 **N.B.:** Als u een communicatiekaart installeert van een andere bron dan Dell, moet u de juiste stuur- en hulpprogramma's installeren. Zie de *Technologiehandleiding van Dell* voor meer informatie.

---

[Terug naar inhoudsopgave](#)



[Terug naar inhoudsopgave](#)

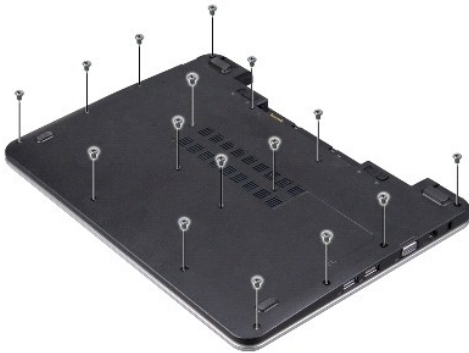
## De polssteun vervangen

Dell™ Inspiron™ 1210 Onderhoudshandleiding

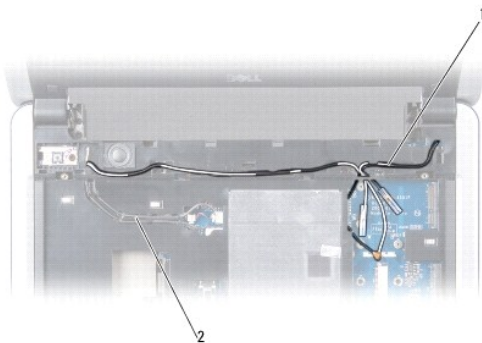
**⚠ LET OP:** Volg de veiligheidsinstructies die bij de computer werden geleverd alvorens u werkzaamheden binnen de computer uitvoert. Raadpleeg voor meer informatie over beste praktijken op het gebied van veiligheid onze website over de naleving van wet- en regelgeving op [www.dell.com/regulatory\\_compliance](http://www.dell.com/regulatory_compliance).

- ➡ **KENNISGEVING:** Voorkom elektrostatische ontlading door u te aarden met een aardingspolysband of door zo nu en dan een ongeverfd metalen oppervlak aan de achterzijde van de computer aan te raken.
- ➡ **KENNISGEVING:** Verwijder kabels door aan de stekker of het treklijpje te trekken en niet aan de kabel zelf. Sommige kabels zijn voorzien van een connector met borglippen. Als u dit type kabel loskoppelt, moet u de borglippen ingedrukt houden voordat u de kabel verwijdert. Trek stekkers recht uit de aansluitingen om te voorkomen dat de stekkerpennen worden verbogen. Ook voordat u een kabel aansluit, moet u controleren of u de stekker in de juiste positie recht voor de aansluiting houdt.

1. Volg de instructies in [Voordat u begint](#).
2. Verwijder de scharnierkap. Zie [De scharnierkap vervangen](#).
3. Verwijder het toetsenbord. Zie [Het toetsenbord vervangen](#).

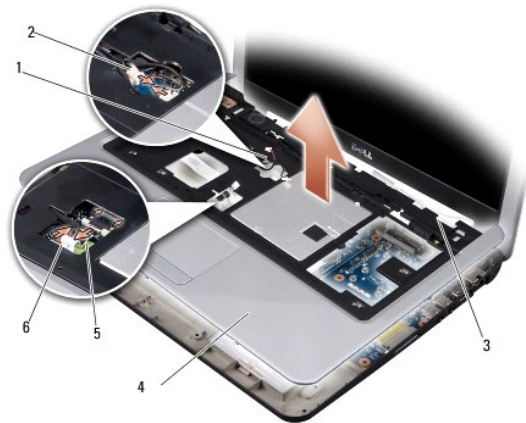


4. Draai de 16 M2.5 x 5 mm-schroeven in de onderplaat los.
5. Ontkoppel de antennekabels van de minikaart(en).



1	antennekabels (2)	2	beeldschermkabel
---	-------------------	---	------------------

6. Noteer hoe de kabels lopen en verwijder de antennekabels en de beeldschermkabel voorzichtig uit hun geleiders. Trek de kabels weg, zodat de polssteun vrij ligt.



1	luidsprekerkabel	2	kabel van de aan/uit-knopkaart
3	antennekabels (2)	4	polsteun
5	kabel van touchpad	6	kabel Bluetooth-kaart

7. Koppel de kabels van de Bluetooth-kaart, de touchpad, de aan/uit- knopkaart en de luidspreker los van de respectieve connectoren op moederbord.

🔗 **KENNISGEVING:** Maak de polssteun voorzichtig los van de bodemplaat van de computer om te voorkomen dat u de polssteun beschadigt.

8. Begin aan de bovenkant van de polssteun, maak die voorzichtig met uw vingers los van de bodemplaat van de computer door de binnenkant van de polssteun omhoog te tillen terwijl u op de buitenkant duwt.

9. Leg de antennekabels en de beeldschermkabels weer in de kabelgeleiders om de polssteun weer te monteren.

10. Sluit de antennekabels aan op de minikaart.

11. Sluit de kabels van de Bluetooth-kaart, de touchpad, de aan/uit-knopkaart en de luidspreker weer aan op de respectieve connectoren op moederbord.

12. Lijn de polssteun uit met de bodemplaat van de computer en druk hem voorzichtig op zijn plek.

13. Draai de computer om en zet de 16 M2,5 x 5 mm-schroeven weer vast in de bodemplaat van de computer.

14. Plaats het toetsenbord terug. Zie [Het toetsenbord vervangen](#).

15. Plaats de scharnierkap terug. Zie [De scharnierkap vervangen](#).

16. Schuif de batterij in het batterijcompartiment totdat deze op zijn plaats klikt en schuif het batterijvergrendelingsmechanisme naar de vergrendelingsstand.

---

[Terug naar inhoudsopgave](#)

[Terug naar inhoudsopgave](#)

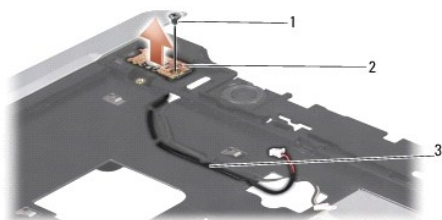
## De aan/uit-knopkaart terugplaatsen

Dell™ Inspiron™ 1210 Onderhoudshandleiding

**⚠ LET OP:** Volg de veiligheidsinstructies die bij de computer werden geleverd alvorens u werkzaamheden binnen de computer uitvoert. Raadpleeg voor meer informatie over beste praktijken op het gebied van veiligheid onze website over de naleving van wet- en regelgeving op [www.dell.com/regulatory\\_compliance](http://www.dell.com/regulatory_compliance).

**⚡ KENNISGEVING:** Voorkom elektrostatische ontlading door uzelf te aarden met een aardingspolsbandje of door regelmatig een ongeverfd metalen oppervlak aan te raken (zoals een connector aan de achterkant van de computer).

1. Volg de instructies in [Voordat u begint](#).
2. Verwijder de polssteun. Zie [De polssteun vervangen](#).



1	M2.5 x 3 mm-schroef	2	aan/uit-knopkaart
3	aan/uit-knopkabel		

3. Draai de polssteun om en verwijder de M2.5 x 3 mm-schroef waarmee de aan/uit-knopkaart aan de polssteun is bevestigd.
4. Haal de aan/uit-knopkaart uit de polssteun.
5. Als u de aan/uit-knopkaart weer wilt monteren, plaats u hem op de nokken en draait u de M2.5 x 3 mm-schroef weer vast.
6. Plaats de polssteun terug. Zie [De polssteun vervangen](#).
7. Schuif de batterij in het batterijcompartiment totdat deze op zijn plaats klikt en schuif het batterijvergrendelingsmechanisme naar de vergrendelingsstand.

---

[Terug naar inhoudsopgave](#)

[Terug naar inhoudsopgave](#)

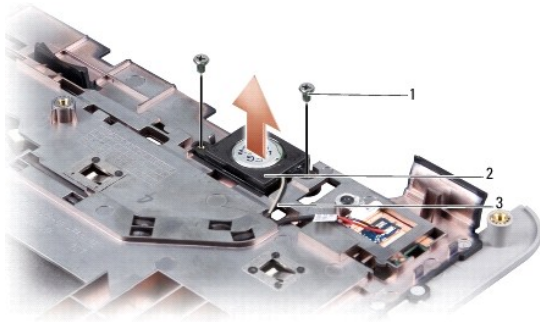
## De luidspreker vervangen

Dell™ Inspiron™ 1210 Onderhoudshandleiding

**⚠ LET OP:** Volg de veiligheidsinstructies die bij de computer werden geleverd alvorens u werkzaamheden binnen de computer uitvoert. Raadpleeg voor meer informatie over beste praktijken op het gebied van veiligheid onze website over de naleving van wet- en regelgeving op [www.dell.com/regulatory\\_compliance](http://www.dell.com/regulatory_compliance).

**⚡ KENNISGEVING:** Voorkom elektrostatische ontlading door u te aarden met een aardingspolysband of door zo nu en dan een ongeverfd metalen oppervlak aan de achterzijde van de computer aan te raken.

1. Volg de instructies in [Voordat u begint](#).
2. Verwijder de polssteun. Zie [De polssteun vervangen](#).



1	M2 x 4 mm-schroef (2)	2	luidspreker
3	luidsprekerkabel		

3. Draai de polssteun om.
4. Draai de twee M2 x 4 mm-schroeven los waarmee de luidspreker op de polssteun is bevestigd.
5. Noteer hoe de luidsprekerkabels lopen.
6. Verwijder de luidspreker.
7. Als u de luidspreker weer wilt monteren, zet u hem op zijn plaats terug en legt u de luidsprekerkabel weer in de geleider.
8. Draai de twee M2 x 4 mm-schroeven vast waarmee de luidspreker op de polssteun wordt bevestigd.
9. Installeer de polssteun opnieuw (zie [De polssteun vervangen](#)).
10. Schuif de batterij in het batterijcompartiment totdat deze op zijn plaats klikt en schuif het batterijvergrendelingsmechanisme naar de vergrendelingsstand.

---

[Terug naar inhoudsopgave](#)

[Terug naar inhoudsopgave](#)

## Het moederbord vervangen

### Dell™ Inspiron™ 1210 Onderhoudshandleiding

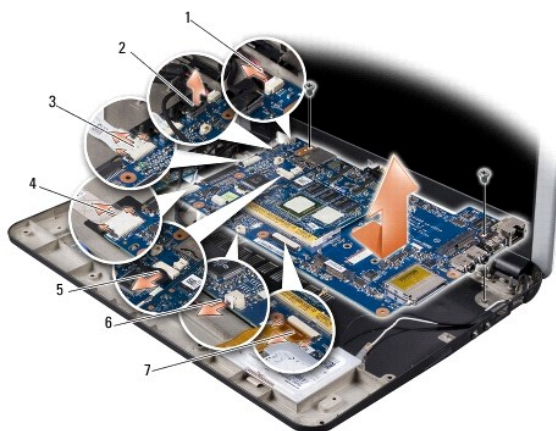
- [Het servicelabel invoeren in het BIOS.](#)
- [De toetsenbordlay-out instellen](#)

**⚠ LET OP:** Volg de veiligheidsinstructies die bij de computer werden geleverd alvorens u werkzaamheden binnen de computer uitvoert. Raadpleeg voor meer informatie over beste praktijken op het gebied van veiligheid onze website over de naleving van wet- en regelgeving op [www.dell.com/regulatory\\_compliance](http://www.dell.com/regulatory_compliance).

**⚡ KENNISGEVING:** Voorkom elektrostatische ontlading door u te aarden met een aardingspolysband of door zo nu en dan een ongeverfd metalen oppervlak aan de achterzijde van de computer aan te raken.

**📄 N.B.:** De BIOS-chip van de systeemkaart bevat het servicelabel, dat eveneens wordt vermeld op een streepjescodelabel aan de onderzijde van de computer.

1. Volg de instructies in [Voordat u begint](#).
2. Verwijder de polssteun. Zie [De polssteun vervangen](#).
3. Koppel de beeldschermkabel los van de moederbordconnector. Zie [Het beeldscherm vervangen](#).



1	voedingskabel	2	2-in-1 kabel: LVDS-connector
3	CRT-kabel	4	USB-kabel
5	2-in-1 cameraconnector	6	kabel knoopcelbatterij
7	vaste-schijfkabel		

4. Maak de voedingskabel los van de moederbordconnector. Zie [De voedingskabel vervangen](#).
5. Maak de CRT-kabel los van de moederbordconnector. Zie [De CRT-kaart vervangen](#).
6. Maak de USB-kabel los van de moederbordconnector. Zie [De USB-kaart vervangen](#).
7. Maak de kabel van de knoopcelbatterij los van de moederbordconnector. Zie [De knoopcelbatterij vervangen](#).
8. Maak de vaste-schijfkabel los van de moederbordconnector. Zie [De vaste schijf vervangen](#).
9. Verwijder de twee schroeven waarmee het moederbord aan de bodemplaat van de computer is bevestigd.
10. Til het moederbord schuin in de richting van de zijkant van de computer en van de bodemplaat van de computer.
11. Als u het moederbord weer wilt monteren, voert u alle stappen van [Het moederbord vervangen](#) in omgekeerde volgorde uit.
- ⚡ **KENNISGEVING:** Voordat u de computer aanzet, moet u alle schroeven opnieuw aanbrengen en vastzetten en controleren of er geen losse schroeven in de computer zijn achtergebleven. Als u dit niet doet, loopt u het risico dat de computer beschadigd raakt.
12. Zet de computer aan.

 **N.B.:** Nadat u het moederbord hebt vervangen, dient u het servicelabel van de computer in te voeren in het BIOS van het nieuwe moederbord.

13. Voer het servicelabel in. Zie [Het servicelabel invoeren in het BIOS.](#)


14. De toetsenbordlay-out kan veranderen wanneer u het moederbord vervangt. Zie [De toetsenbordlay-out instellen](#) om de toetsenbordlay-out in te stellen op uw land.

---

## Het servicelabel invoeren in het BIOS.

1. Controleer of de netadapter is aangesloten en of de hoofdbatterij goed is geïnstalleerd.
2. Druk op <F2> tijdens de POST om het System Setup-programma te openen.
3. Blader naar het Tabblad Beveiliging en typ het servicelabel in het veld **Serviceplaatje instellen**.

 **N.B.:** Het is mogelijk dat de computer zonder extern optisch station is geleverd. Gebruik een extern optisch station of een ander extern opslagapparaat voor de procedures met schijven.

 **KENNISGEVING:** Houd componenten en kaarten bij hun zijkant vast en zorg ervoor dat u geen pinnen en contacten aanraakt.

---

## De toetsenbordlay-out instellen

1. Zet de computer uit. Zie [Uw computer uitschakelen.](#)
  2. Als de computer is aangesloten op de netadapter, koppelt u de adapter los van de computer.
  3. Houd de volgende toetsencombinatie ingedrukt voor de gewenste toetsenbordlay-out:
    - o Alle landen behalve Brazilië: <Fn><S>
    - o Alleen Brazilië: <Fn><E>
  4. Sluit de netadapter aan op de computer en op een stopcontact of beveiliging tegen piekspanning.
  5. Laat de toetsencombinatie los.
- 

[Terug naar inhoudsopgave](#)

[Terug naar inhoudsopgave](#)

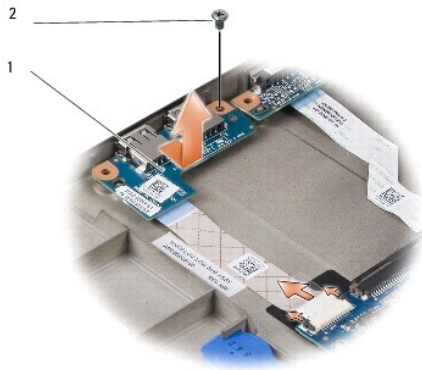
## De USB-kaart vervangen

Dell™ Inspiron™ 1210 Onderhoudshandleiding

**⚠ LET OP:** Volg de veiligheidsinstructies die bij de computer werden geleverd alvorens u werkzaamheden binnen de computer uitvoert. Raadpleeg voor meer informatie over beste praktijken op het gebied van veiligheid onze website over de naleving van wet- en regelgeving op [www.dell.com/regulatory\\_compliance](http://www.dell.com/regulatory_compliance).

**⚡ KENNISGEVING:** Voorkom elektrostatische ontlading door uzelf te aarden met een aardingspolbandje of door regelmatig een ongeverfd metalen oppervlak aan te raken (zoals een connector aan de achterkant van de computer).

1. Volg de instructies in [Voordat u begint](#).
2. Verwijder de polssteun. Zie [De polssteun vervangen](#).



1	USB -kaart	2	M2.5 x 3 mm-schroef
---	------------	---	---------------------

3. Draai de M2.5 x 3 mm-schroef los waarmee de USB-kaart aan de bodemplaat van de computer is bevestigd.
4. Til de USB-kaart op van de bodemplaat van de computer.
5. Als u de USB-kaart weer wilt monteren, lijnt u de gaten in de USB-kaart uit met de nokken op de bodemplaat van de computer.
6. Draai de M2.5 x 3 mm-schroef weer vast waarmee de USB-kaart aan de bodemplaat van de computer is bevestigd.
7. Plaats de polssteun terug. Zie [De polssteun vervangen](#).
8. Schuif de batterij in het batterijcompartiment totdat deze op zijn plaats klikt en schuif het batterijvergrendelingsmechanisme naar de vergrendelingsstand.

---

[Terug naar inhoudsopgave](#)

[Terug naar inhoudsopgave](#)

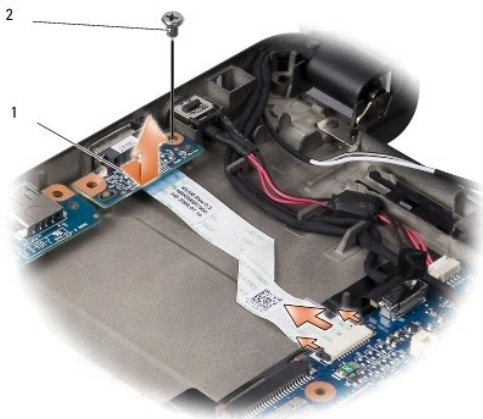
## De CRT-kaart vervangen

Dell™ Inspiron™ 1210 Onderhoudshandleiding

**⚠ LET OP:** Volg de veiligheidsinstructies die bij de computer werden geleverd alvorens u werkzaamheden binnen de computer uitvoert. Raadpleeg voor meer informatie over beste praktijken op het gebied van veiligheid onze website over de naleving van wet- en regelgeving op [www.dell.com/regulatory\\_compliance](http://www.dell.com/regulatory_compliance).

**🔌 KENNISGEVING:** Voorkom elektrostatische ontlading door uzelf te aarden met een aardingspolsbandje of door regelmatig een ongeverfd metalen oppervlak aan te raken (zoals een connector aan de achterkant van de computer).

1. Volg de instructies in [Voordat u begint](#).
2. Verwijder de polssteun. Zie [De polssteun vervangen](#).



1	CRT-kaart	2	M2.5 x 3 mm-schroef
---	-----------	---	---------------------

3. Draai de M2.5 x 3 mm-schroef los waarmee de CRT-kaart aan de bodemplaat van de computer is bevestigd.
4. Til de CRT-kaart op van de bodemplaat van de computer.
5. Als u de CRT-kaart weer wilt monteren, lijnt u de gaten in de CRT-kaart uit met de nokken op de bodemplaat van de computer.
6. Draai de M2.5 x 3 mm-schroef weer vast waarmee de CRT-kaart aan de bodemplaat van de computer is bevestigd.
7. Plaats de polssteun terug. Zie [De polssteun vervangen](#).
8. Schuif de batterij in het batterijcompartiment totdat deze op zijn plaats klikt en schuif het batterijvergrendelingsmechanisme naar de vergrendelingsstand.

---

[Terug naar inhoudsopgave](#)